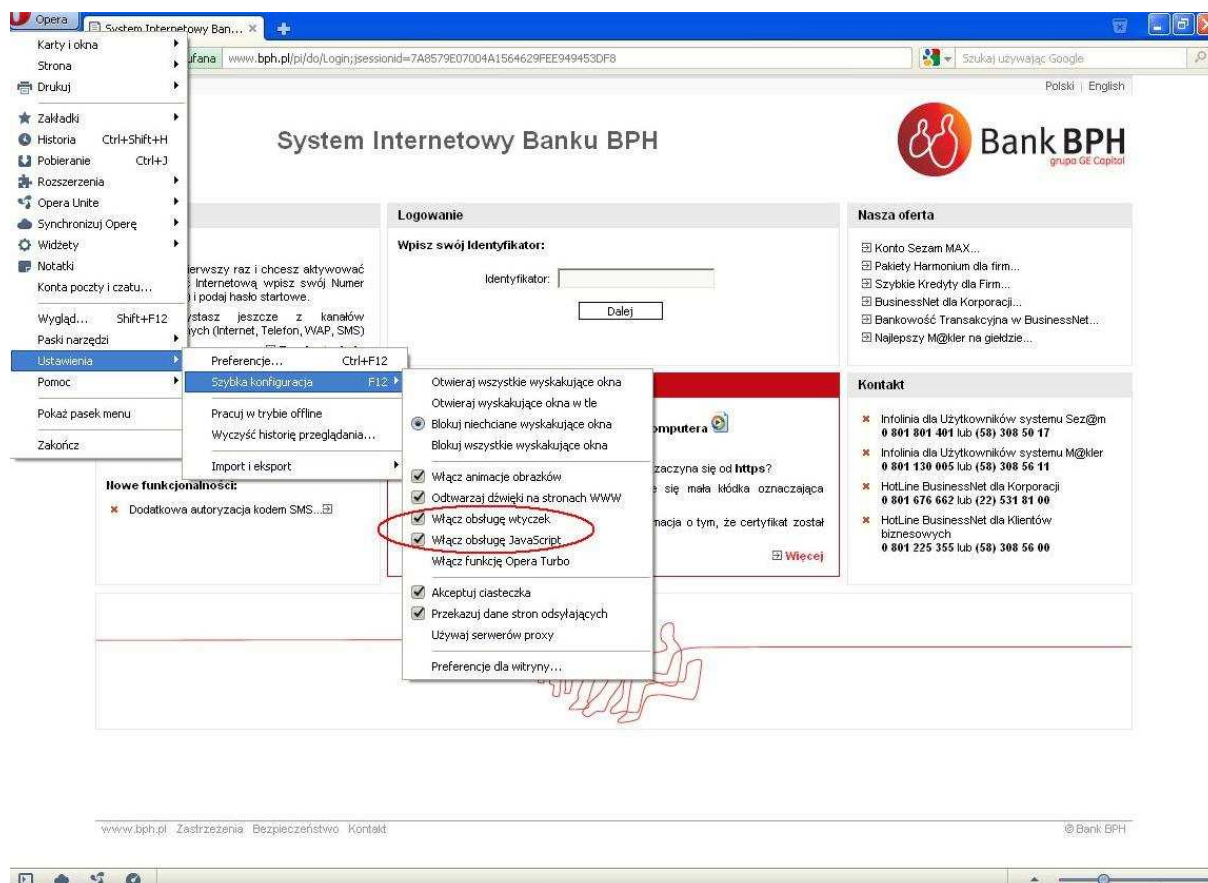


## Konfiguracja przeglądarki Opera 12.x i instalacja komponentu w środowisku systemów Windows

- Jak skonfigurować przeglądarkę Opera 12.x?

W systemie operacyjnym musi być zainstalowana Java. Przeglądarka Opera 12.x zainstalowana ze standardowymi ustawieniami nie wymaga dodatkowej konfiguracji i jest gotowa do pracy z Systemem Internetowym Banku BPH. Obsługa wtyczek i JavaScript powinna być włączona - Menu – Ustawienia – Szybka konfiguracja:



- Jak zainstalować komponent jeśli posiadam przeglądarkę Opera 12.x?

Po zalogowaniu się do Systemu Internetowego Banku BPH pojawi się okno Warning - Security pozwalające na uruchomienie apletu z komponentem podpisującym:



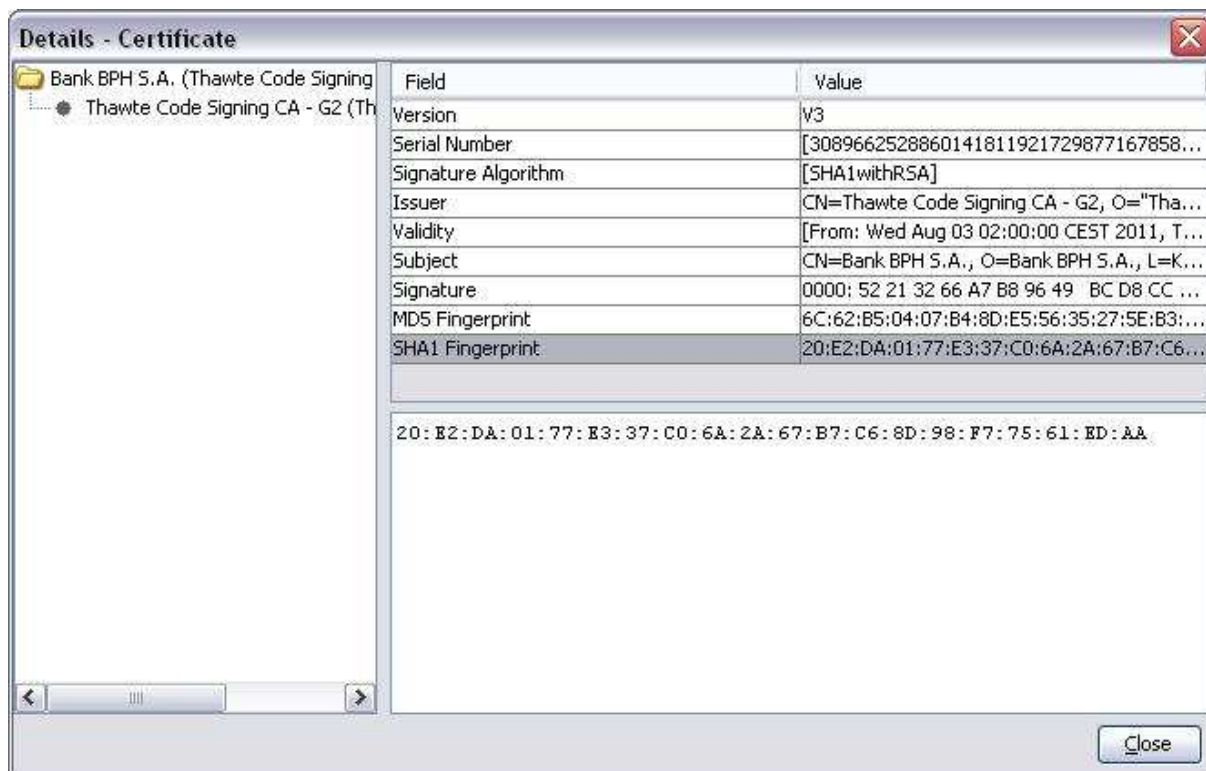
Należy upewnić się, że aplet pochodzi z Banku BPH.

- kliknąć na More Information w prawym dolnym rogu powyższego okna

- w oknie More Information wybrać Certificate Details...:



Pokaże się okno Details – Certificate:



Szczegóły certyfikatu powinny wyglądać jak poniżej:

Version	V3
Serial Number	[30896625288601418119217298771678587378]
Signature Algorithm	[SHA1withRSA]
Issuer	CN=Thawte Code Signing CA - G2, O="Thawte, Inc.", C=US
Validity	[From: Wed Aug 03 02:00:00 CEST 2011, To: Tue Oct 02 01:59:59 CEST 2012]
Subject	CN=Bank BPH S.A., O=Bank BPH S.A., L=Krakow, ST=malopolskie, C=PL
Signature	0000: 52 21 32 66 A7 B8 96 49 BC D8 CC AF AD FD 3A 1B R!2f...l.....: 0010: BF 16 55 B1 AE 22 5E 9A 72 6C 37 5C 77 1B D0 9C ..U..^..rl7\w... 0020: A2 DA 24 FD ED F3 F5 36 8A 03 58 43 78 D5 3D 5A ..\$.6..XCx=Z 0030: FC 3D 3F 7A D1 58 41 4A 16 D1 07 19 0E EA DD 14 .=?z.XAJ..... 0040: 27 CD 77 D6 DC C0 AF 57 4D 61 32 8B 55 FB 14 C3 'w...WMa2.U... 0050: 5B 34 DA 5E 6B 04 B3 6F AE A5 A2 1D AA 80 97 0E [4.^k..o..... 0060: CE AE A6 CC F9 03 FE EB AC 49 39 C0 9A 2E 8A 69 .....l9...i 0070: B7 30 A7 34 37 4A 37 B6 CD D3 D0 4C D3 36 92 12 .0.47J7....L.6.. 0080: E0 38 56 81 3C 6A DB 9D 43 C3 34 A9 C8 BE 9E C6 .8V.<j..C.4..... 0090: 13 4F A0 81 26 1F D5 87 34 66 60 BF 12 EF 19 9C .O.&...4f..... 00A0: 5E D3 18 10 27 DF 08 A0 12 2D 5B 5A DF FB 6C 41 ^...'...-[.IA 00B0: 15 60 4B 3C 4C B2 37 80 52 29 86 FB B2 B2 AF 11 .K<L.7.R)..... 00C0: A8 2B 26 B6 66 28 8E 6D 95 52 F5 E4 67 BA B0 B7 .+&.f(m.R.g... 00D0: 2C F6 BE DC C9 19 89 8E 4A E2 43 42 FB 25 1F E0 ,.....J.CB.%.. 00E0: B7 3E D9 7A 22 7D A8 A6 B8 62 47 13 38 F7 B6 B2 .>.z"....bG.8... 00F0: DB 9B 0E 96 A2 4E 4F 05 59 54 E1 78 09 1B 97 2B .....NO.YT.X...+
MD5 Fingerprint	6C:62:B5:04:07:B4:8D:E5:56:35:27:5E:B3:BD:EE:2D
SHA1 Fingerprint	20:E2:DA:01:77:E3:37:C0:6A:2A:67:B7:C6:8D:98:F7:75:61:ED:AA

Po sprawdzeniu należy zamknąć okna Details – Certificate oraz More Information a następnie uruchomić aplet podpisujący przyciskiem Run w oknie Warning – Security:



Poprawnie zainstalowany komponent sygnalizowany jest statusem OK:



na dole z prawej strony okna przeglądarki w Systemie Internetowym Sez@m. Jeśli brakuje informacji "OK" oznacza to, że komponent nie jest poprawnie zainstalowany.

- **Jak zainstalować komponent jeśli nie pobrał się on automatycznie lub nie ma informacji, że KOMPONENT: OK?**

Aby wymusić ponowną instalację komponentu można wyczyścić pamięć podręczną i pliki cookie przeglądarki po czym ponownie ją uruchomić i postępować wg powyższej instrukcji:

- kliknąć *Wyczyść historię przeglądania* w menu *Ustawienia*, następnie zaznaczyć pole wyboru *Usuń ciasteczka z sesji*, *Usuń wszystkie ciasteczka* oraz *Usuń całą zawartość pamięci podręcznej* i kliknąć *Usuń*:

## Wyczyść historię przeglądania



Zostaną wykonane czynności określone poniżej. Jeśli pozostawisz domyślne ustawienia, Opera zamknie wszystkie karty i przerwie pobieranie plików.

### ^ Szczegóły

- Usunąć ciasteczka z sesji
- Usunąć wszystkie ciasteczka Zarządzaj ciasteczkami...
- Usunąć wszystkie strony i dane chronione hasłami dostępu
- Usunąć całą zawartość pamięci podręcznej
- Wyczyść historię odwiedzonych stron
- Wyczyść historię pobranych plików
- Wyczyść informacje o czasie odwiedzin zakładek
- Wyczyść wszystkie hasła kont pocztowych
- Wyczyść dane menedżera haseł Zarządzaj hasłami...
- Wyczyść magazyn stały
- Zamknij wszystkie karty

Usuń

Anuluj

Pomoc