



**Instrukcja instalacji oraz obsługi czytników
i kart procesorowych dla Klientów SBI Sez@m
Banku BPH S.A.**

Warszawa 2006

Pakiet instalacyjny

1. Elementy niezbędne do obsługi kluczy zapisanych na kartach procesorowych w Systemie Internetowym Sez@m:
 - Karta procesorowa Bank BPH eSignature (dostarczona przez Bank)
 - Czytnik kart procesorowych (dostarczony przez Bank)
 - Pakiet instalacyjny oprogramowania (dostarczony przez Bank)

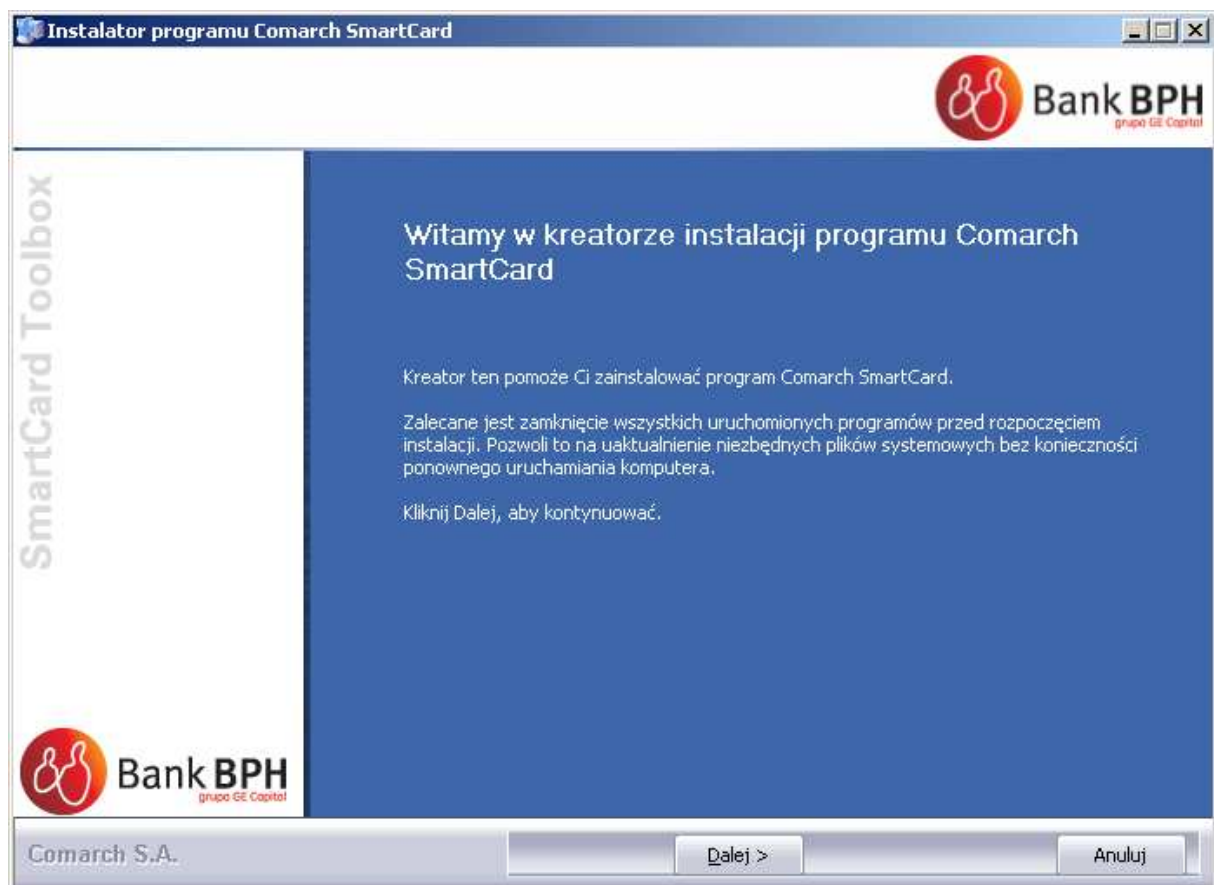
Instalacja oprogramowania Comarch Smartcard.

1. Pliki instalacyjne dostępne są na portalu Banku pod adresem:
http://www.bph.pl/pl/kanaly_elektroniczne/bezpieczenstwo/karta

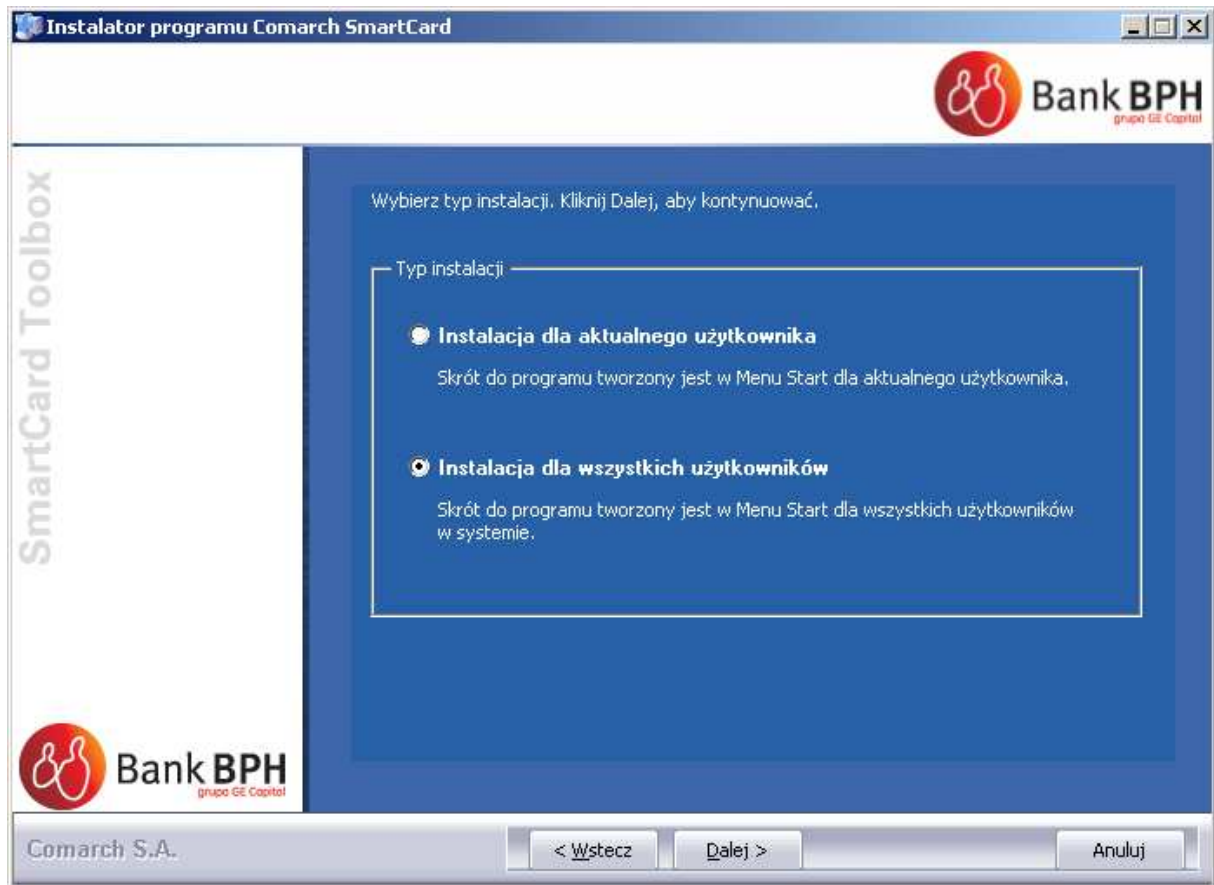
UWAGA:

Aby zainstalować oprogramowanie pod systemem Windows użytkownik powinien mieć prawo do instalacji oprogramowania w systemie operacyjnym.

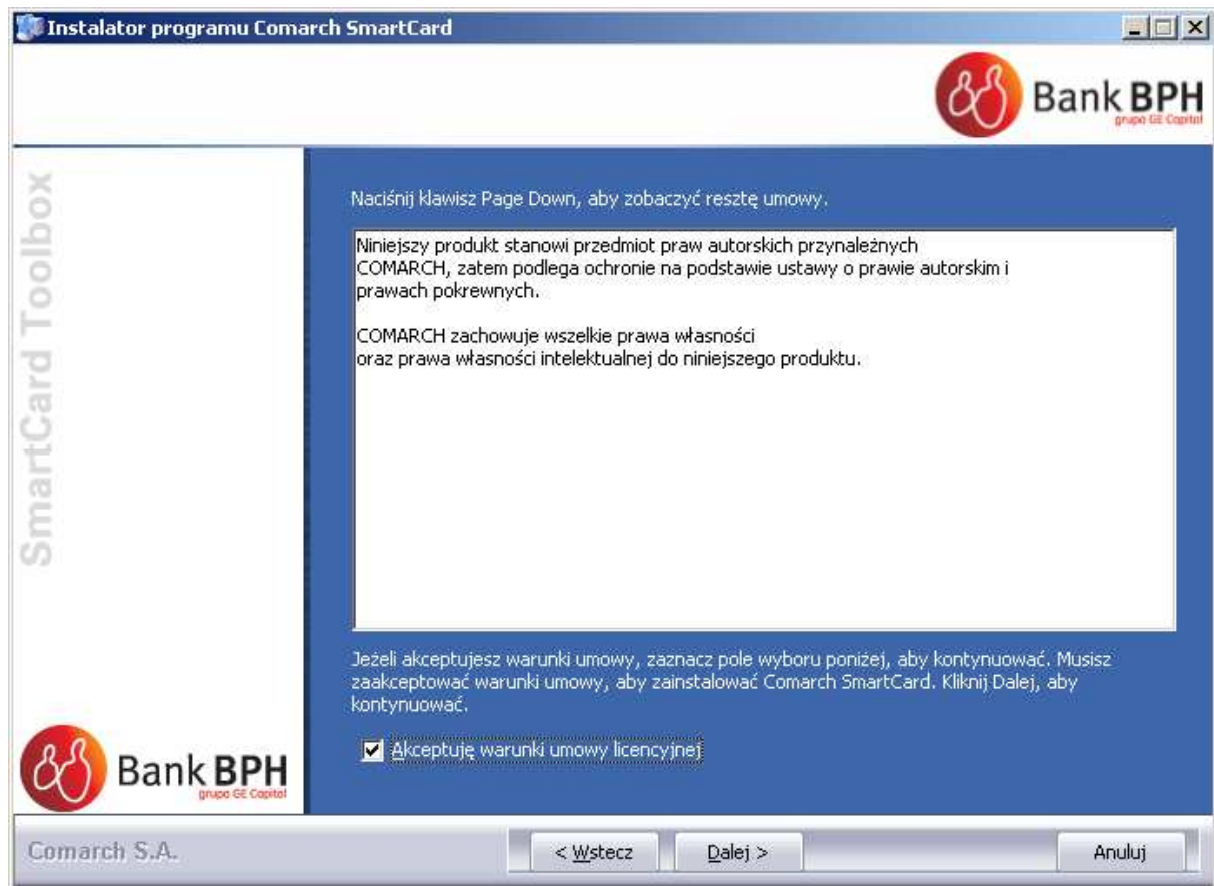
2. Z katalogu instalacyjnego (pobranego z portalu Banku) uruchamiamy plik instalacyjny ComarchSmartCard.exe. Pojawia się okno z kreatora instalacji – należy kliknąć Dalej:



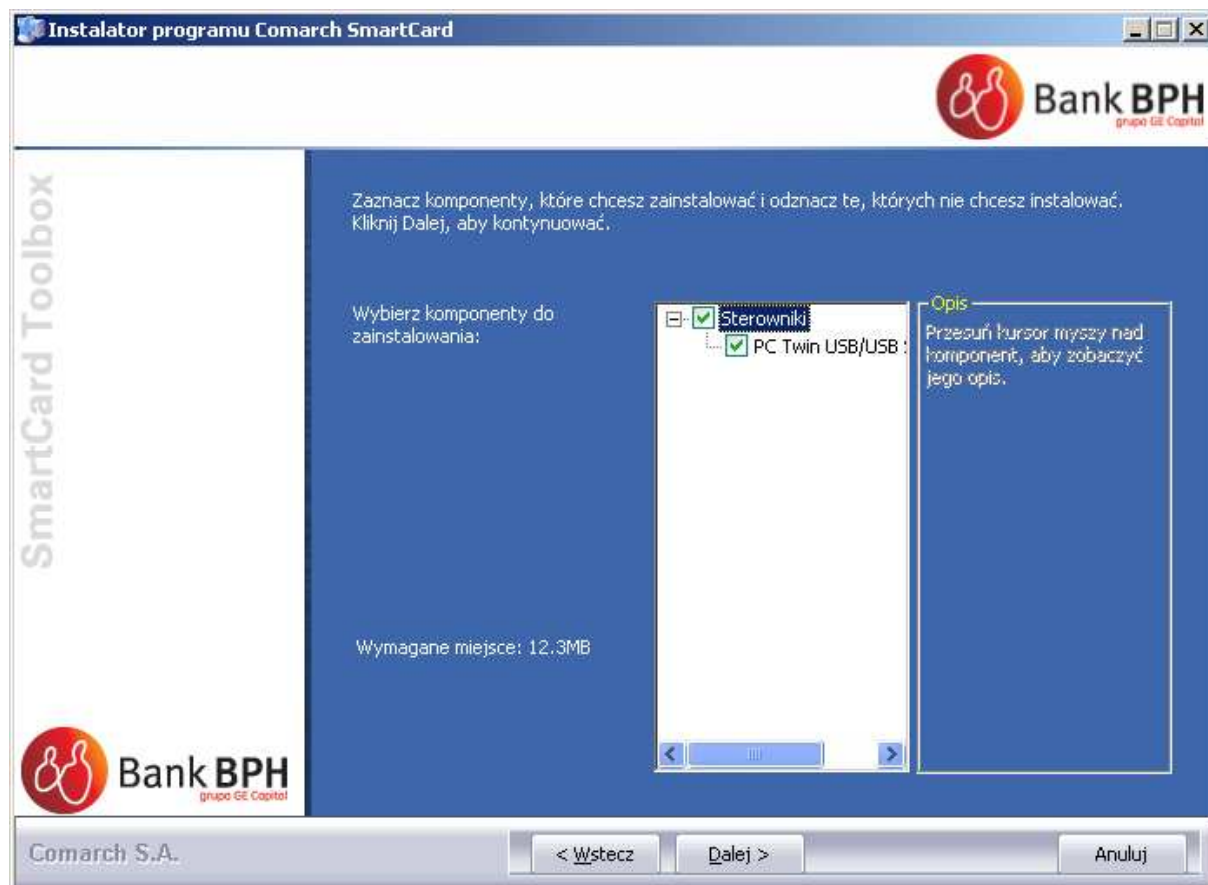
3. Wybieramy typ instalacji i przechodzimy Dalej:



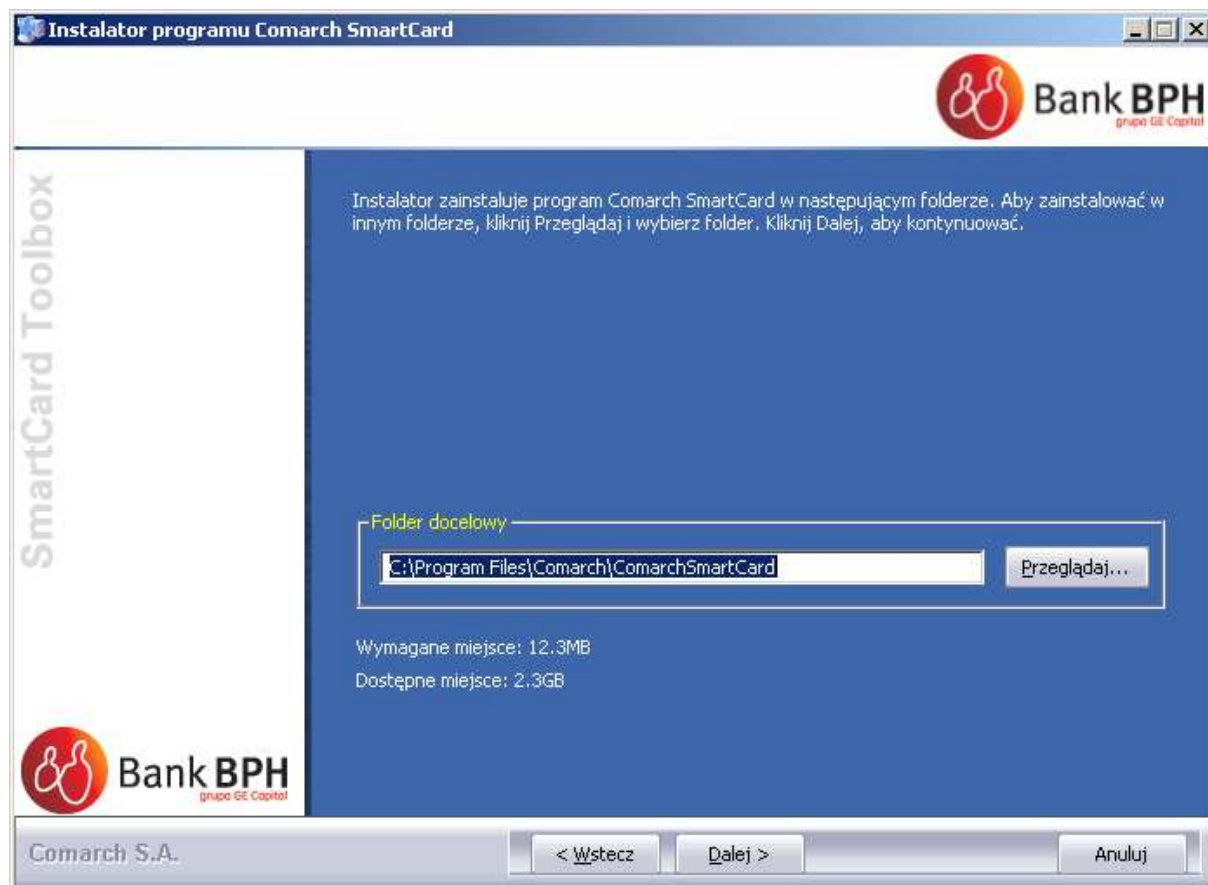
4. Po zapoznaniu się z Umową Licencyjna należy ją zaakceptować oraz kliknąć Dalej:



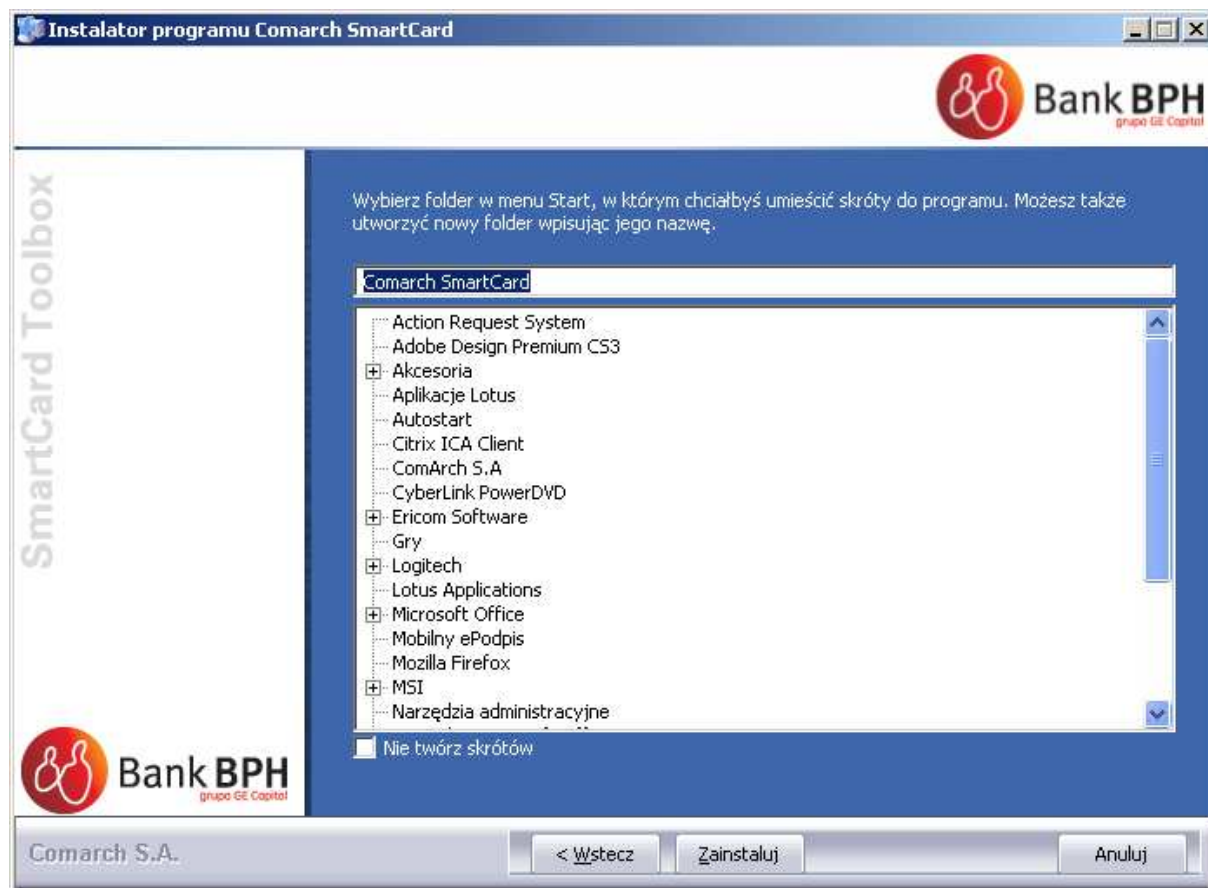
5. Upewniamy się, że wszystkie komponenty są zaznaczone i klikamy Dalej:



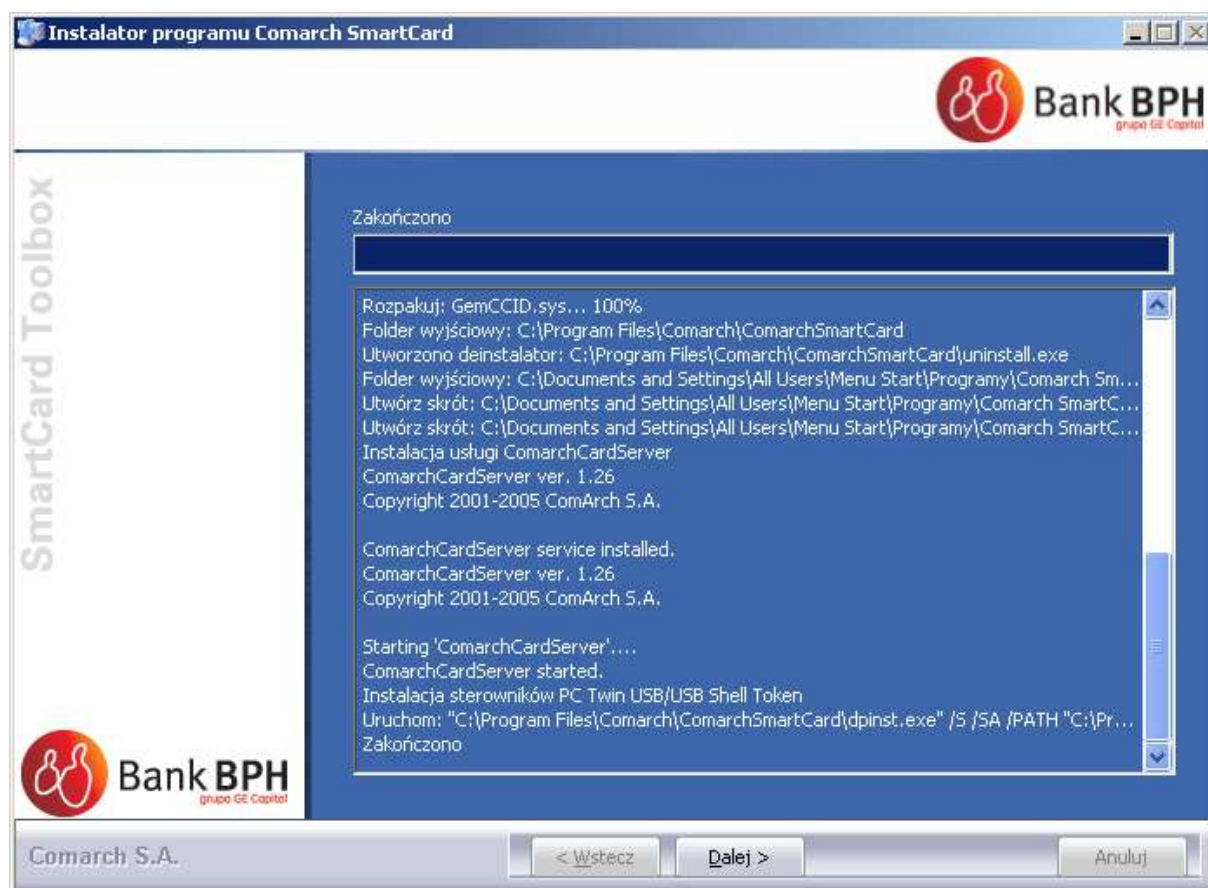
6. W następnym kroku należy wskazać Katalog, w którym aplikacja ma zostać zainstalowana. Domyślnie instalacja wykonywana jest w katalogu programów Program Files. Kliknięcie przycisku Dalej powoduje zaakceptowanie tej lokalizacji i rozpoczęcie instalacji (ZALECANE). Możliwa jest zmiana lokalizacji poprzez kliknięcie przycisku Przeglądaj wybór innego katalogu, w którym aplikacja ma zostać zainstalowana.



7. Pozostawiamy bądź zmieniamy domyślną nazwę folderu Comarch SmartCard i wybieramy Zainstaluj:



8. Instalator rozpocznie instalację składników oprogramowania niezbędnych do obsługi czytnika i kart procesorowych. Instalacja poszczególnych elementów będzie komunikowana poprzez odpowiednie ekrany. Zakończenie instalacji jest komunikowane ekranem z informacją:



Przed rozpoczęciem korzystania z programu należy kliknąć Dalej i ponownie uruchomić komputer poprzez kliknięcie przycisku Zakończ u dołu ekranu:



9. Po ponownym uruchomieniu komputera należy podłączyć czytnik kart procesorowych do portu USB komputera. Wykrycie czytnika system Windows potwierdzi komunikatem pojawiającym się w prawym dolnym rogu ekranu (zrzut ekranu z systemu Windows XP):



Instrukcja logowania dla nowych klientów.

1. Ekran logowania do Systemu Internetowego Sez@m znajduje pod przyciskiem Zaloguj się umieszczonym na stronie głównej portalu Banku BPH: <http://www.bph.pl> (na dole środkowego panelu). Możesz również wejść bezpośrednio na Ekran logowania, wpisując w pasku adresowym przeglądarki internetowej: <https://www.bph.pl>
2. Przy pierwszym logowaniu do Systemu Internetowego Sez@m niezbędna jest instalacja komponentu służącego do podpisywania zleceń i umożliwiającego generację kluczy używanych do autoryzacji operacji.
3. Komponent powinien zostać zainstalowany automatycznie przez przeglądarkę internetową przy pierwszym zalogowaniu do Systemu Internetowego Sez@m. Aby został on poprawnie pobrany niezbędne jest zalogowanie się do komputera przez Użytkownika z uprawnieniami Administratora. Przeglądarka internetowa powinna być skonfigurowana zgodnie z zaleceniami Banku.
Szczegółowe informacje dotyczące konfiguracji przeglądarki i instalacji komponentu dostępne są na portalu Banku pod adresem:
Informacja dotycząca konfiguracji przeglądarek internetowych:
http://www.bph.pl/pl/kanaly_elektroniczne/konf_przegladarek
Informacja dotycząca komponentu:
http://www.bph.pl/pl/kanaly_elektroniczne/bezpieczenstwo/komponent
4. Przy pierwszym logowaniu do Systemu Sez@m wpisz następujące dane:
 - **Identyfikator** – swój numer klienta (CIF). Numer klienta znajdziesz m.in. w Umowie o udostępnienie kanałów elektronicznych.

Logowanie

Wpisz swój Identyfikator:


Identyfikator:

- **Hasło** - wpisz hasło startowe, które ustaliłeś podczas rejestracji:
 - w formularzu rejestracyjnym na stronie internetowej Banku BPH
 - w systemie automatycznym IVR rejestrując się przez Centrum Obsługi Klienta (COK)
 - lub otrzymałeś w bezpiecznej kopercie podczas składania wniosku rejestracyjnego w Oddziale Banku BPH

Logowanie

Wpisz otrzymane Hasło startowe:

Hasło startowe:

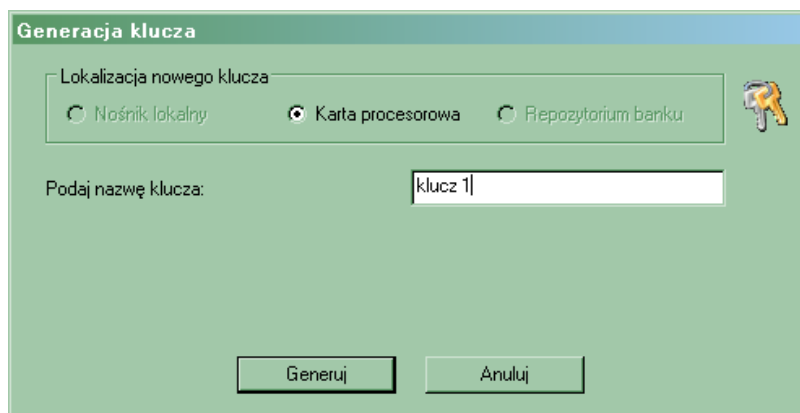
 kliknij ikonę obok aby skorzystać z klawiatury ekranowej

5. Następnie System informuje o braku aktywnych kluczy i wymusza generację klucza na karcie mikroprocesorowej. Należy wybrać przycisk: Generuj klucz:

Logowanie

**W chwili obecnej nie posiadasz na karcie żadnego aktywnego klucza.
Aby zalogować się do systemu musisz teraz wygenerować klucz na karcie.
Po zalogowaniu proszę pamiętać o aktywowaniu wygenerowanego klucza.**

6. W oknie Generacji klucza wprowadź dowolną ustaloną przez Ciebie nazwę klucza i kliknij przycisk Generuj u dołu ekranu:



Generacja klucza

Lokalizacja nowego klucza

Nośnik lokalny Karta procesorowa Repozytorium banku

Podaj nazwę klucza:

Generuj Anuluj

7. Jeżeli system wykryje, że używasz kartę po raz pierwszy lub że karta jest zablokowana, to kolejnym krokiem przed wygenerowaniem klucza powinna być inicjalizacja karty. Inicjalizacja polega na ustaleniu kodów PIN i PUK. W poniższym oknie Inicjalizacji karty należy ustalić **kod PIN: 4-16 znaków** oraz **kod PUK: 8-16 znaków**.

Inicjalizacja karty

Kod PIN - osobisty numer identyfikacyjny. Uniemożliwia nieuprawnionym i przypadkowym osobom korzystanie z Twojej karty procesorowej, a tym samym wykonywania dyspozycji na Twoim rachunku wymagających podpisu elektronicznego znajdującego się na karcie. Jest on całkowicie poufny i powinien być znany tylko Tobie jako właścicielowi karty.

Kod PUK - osobisty kod odblokowujący. Powinieneś go przechowywać w bezpiecznym miejscu i chronić przed zgubieniem. Może być bowiem przydatny w przypadku, gdy zapomnisz Twojego osobistego numeru identyfikacyjnego PIN lub jeżeli trzy razy pod rząd zostanie wprowadzony błędny numer identyfikacyjny PIN. W takich sytuacjach kod PUK pozwoli na odblokowanie numeru identyfikacyjnego PIN.

Należy pamiętać, że nie wolno przechowywać numeru identyfikacyjnego PIN oraz kodu odblokowującego PUK razem z kartą procesorową. Może to bowiem umożliwić osobom niepowołanym dostęp do Twojego rachunku w sytuacji zaginięcia lub kradzieży karty.

PIN
Podaj nowy PIN

Powtórz nowy PIN

PUK
Podaj nowy PUK

Powtórz nowy PUK

OK Anuluj

8. Po zatwierdzeniu wprowadzonych danych będziesz miał możliwość wydrukowania kodu PUK:

BPHBPH

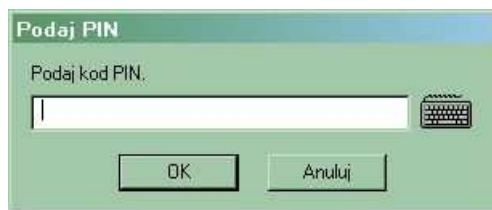
Wydrukować PUK?

Tak Nie

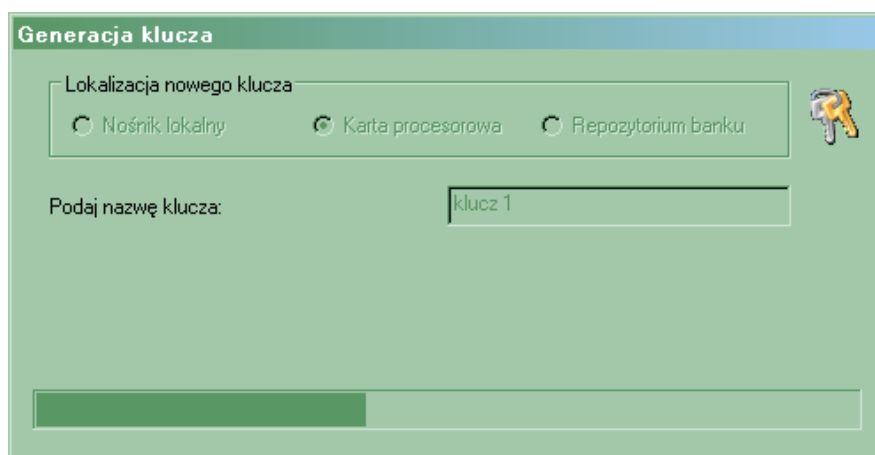
UWAGA!

Należy pamiętać, że nie wolno przechowywać numeru identyfikacyjnego PIN oraz kodu odblokowującego PUK razem z kartą procesorową. Może to umożliwić osobom niepowołanym dostęp do Twojego rachunku w sytuacji zaginięcia lub kradzieży karty.

9. Następnie, w celu wygenerowania klucza wprowadź ustalony w poprzednim kroku kod PIN do karty:



10. Na ekranie pojawi się informacja na temat postępu generacji klucza:




11. W przypadku, gdy logujesz się po raz pierwszy i korzystasz z hasła startowego kolejnym krokiem jest ustalenie docelowego hasła do logowania. Ze względów bezpieczeństwa Twoje hasło dostępu powinno składać się z przynajmniej 10 znaków (duże i małe litery, przynajmniej jedna cyfra oraz nie więcej niż dwa takie same znaki obok siebie):

Logowanie

Zmiana hasła dostępu
 Prosimy o wprowadzenie hasła zgodnego z polityką bezpieczeństwa podaną poniżej

Lista Twoich identyfikatorów: 12345678


Podaj nowe hasło: 

Powtórz nowe hasło: 

Hasło zbyt słabe




Polityka bezpieczeństwa

Min/Max długość hasła	10/72 znaków	
Min liczba małych/dużych liter	1/1	
Max liczba identycznych znaków	2	
Min liczba cyfr	1	
Dopuszczalna liczba błędnych prób logowania	3	

Warunek spełniony

12. Po ustaleniu nowego hasła trafisz na swoje konto w Systemie Sez@m.

Uwaga! Należy pamiętać, że wygenerowany na karcie procesorowej klucz jest jeszcze nieaktywny.

Kolejnym krokiem powinno być **aktywowanie** wygenerowanego przez Ciebie Klucza. Pierwszy klucz możesz aktywować na dwa sposoby:

- kontaktując się z COK BPH pod nr tel.: 0-801-801-401 (jeżeli Twoja umowa obejmuje kanał telefoniczny),
- lub kontaktując się osobiście z dowolnym Oddziałem Banku BPH.

Każdy następny wygenerowany przez Ciebie klucz możesz aktywować samodzielnie przy pomocy innego aktywnego klucza.

Obsługa karty poprzez zakładkę Zarządzanie kartą w Systemie Sez@m.

Obsługa karty jest możliwa poprzez zakładkę Ustawienia -> Zarządzania kartą:

Ustawienia

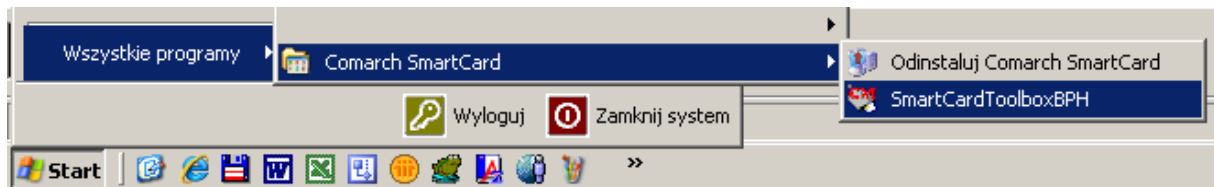
- ☑ Moje ustawienia
- ☑ Moje dane
- ☑ Klucze
- ☑ Zarządzanie kanałami
- ☑ Zmiana hasła dostępu
- ☑ Telefon zaufany
- ☑ Zarządzanie kartą
 - ☑ **Inicjalizacja karty**
 - ☑ Zmiana kodu PIN
 - ☑ Zmiana kodu PUK
 - ☑ Odblokowanie karty
- ☑ Kod SMS

Po wybraniu tej opcji możesz przeprowadzić następujące operacje:

1. Inicjacja karty – funkcja umożliwia ustawienie kodów PIN i PUK do Twojej karty. Inicjację należy wykonać dla każdej nowej karty. W ten sposób możesz również odblokować kartę zablokowaną, co wiąże się z utratą danych zapisanych na karcie oraz dotychczasowych ustawień PIN i PUK.
2. Zmiana kodu PIN – w tym miejscu możesz zmienić kod PIN Twojej karty.
3. Zmiana kody PUK – w tym miejscu możesz zmienić kod PUK Twojej karty.
4. Odblokowanie karty - w tym miejscu możesz odblokować kartę, która została zablokowana z powodu wyczerpania limitu błędnych użyci PIN. W celu odblokowania karty użyj kodu PUK, (a następnie ustal nowy kod PIN do karty).

Obsługa karty poprzez oprogramowanie Comarch Smartcard.

1. Comarch Smartcard Toolbox - aplikacja służy do zarządzania kartą procesorową. Za jej pomocą można: przeglądać zawartość karty, zmienić PIN i PUK karty, odblokować kartę, wgrać plik na kartę oraz wyczyścić zawartość karty.
2. Oprogramowanie dostępne jest po kliknięciu START → WSZYSTKIE PROGRAMY → COMARCH SMARTCARD:




3. Korzystając z aplikacji możesz:
 - Zmienić kod PIN
 - Zmienić kod PUK
 - Odblokować kartę
 - Wgrać plik na kartę
 - Usunąć wybrany plik lub klucz z karty
 - Wyczyścić całą zawartość karty

Comarch SmartCard ToolBox

Karta Certyfikat Pomoc

ZAMKNIJ



Bank BPH
grupa GE Capital

ZMIEN PIN ZMIEN PUK ODBLOKUJ KARTĘ WGRAJ PLIK USUŃ WYCZYŚĆ KARTĘ

Cecha	Wartość
Numer seryjny:	4082620C0F2B2589
Etykieta:	Comarch SmartCard
Model:	Comarch SC
Producent:	Comarch
Wolna pamięć (bajty):	12958
Wolna pamięć (%):	81.64
PIN - ilość prób:	3 lub więcej
PUK - ilość prób:	3 lub więcej
Karta zainicjalizowana:	Tak